

# การประกอบธุรกิจสินเชื่อรายย่อยระดับจังหวัด ภายใต้การกำกับ (สินเชื่อพีโกไฟแนนซ์)



เสนอแนะอย่างมีหลักการ  
ศึกษาโดยไม่หยุดนิ่ง  
คนคลังที่มีคุณภาพ

ส  
ค  
ค

เดือนมกราคม 2566



# สินเชื่อรายย่อยระดับจังหวัดภายใต้การกำกับ (สินเชื่อพีโกไฟแนนซ์)

## นิยาม

การให้กู้ยืมเงินแก่บุคคลธรรมดา ที่มีหรือไม่มีทรัพย์สินเป็นหลักประกัน และมีภูมิลำเนาหรือถิ่นที่อยู่ในจังหวัดที่สำนักงานใหญ่ของผู้ประกอบธุรกิจตั้งอยู่ โดยมีอัตรารวมสูงสุดของดอกเบี้ย อัตราค่าไถ่จากการให้สินเชื่อ ดอกเบี้ยผิดนัดชำระ ค่าปรับ ค่าบริการ และค่าธรรมเนียมอื่นใด รวมกันแล้วเกินกว่าอัตราดอกเบี้ยที่พึงคิดได้ตามประมวลกฎหมายแพ่งและพาณิชย์

ทั้งนี้ ไม่รวมถึงสินเชื่อเพื่อการเดินทางไปทำงานในต่างประเทศ สินเชื่อเพื่อสวัสดิการพนักงาน ที่หน่วยงานต้นสังกัดได้มีการทำสัญญากับผู้ประกอบธุรกิจ และสินเชื่ออื่นตามที่สำนักงานเศรษฐกิจการคลังประกาศกำหนด



- 
- ประเกทพิโกไฟแนนซ์
  - ประเกทพิโกพลัส

# สรุปความแตกต่าง พิโกไฟแนนซ์ - พิโกพลัส

## 1. หลักเกณฑ์การประกอบธุรกิจ

ประเภทนิติบุคคลที่ขออนุญาตได้	ประเภทพิโกไฟแนนซ์	ประเภทพิโกพลัส
	บริษัทจำกัด หรือห้างหุ้นส่วน	
วงเงินสินเชื่อ	ไม่เกิน 50,000 บาท	ไม่เกิน 100,000 บาท
ทุนจดทะเบียนชำระแล้ว (บริษัทจำกัด) หรือเงินลงทุน (ห้างหุ้นส่วน)	ไม่น้อยกว่า 5 ล้านบาท	ไม่น้อยกว่า 10 ล้านบาท
อัตราดอกเบี้ย อัตรากำไรจากการให้สินเชื่อ ดอกเบี้ยผิณฑชำระรวมค่าปรับ ค่าบริการ และค่าธรรมเนียมอื่นใด (แบบลดต้นลดดอก)	<ul style="list-style-type: none"> <li>แบบมีหลักประกัน ไม่เกิน 33%* ต่อปี</li> <li>แบบไม่มีหลักประกัน ไม่เกิน 36% ต่อปี</li> </ul>	<ul style="list-style-type: none"> <li>วงเงิน 50,000 บาทแรก แบบมีหลักประกัน ไม่เกิน 33%* ต่อปี แบบไม่มีหลักประกัน ไม่เกิน 36% ต่อปี</li> <li>วงเงินที่เกิน 50,000 บาท ไม่เกิน 28% ต่อปี</li> </ul>

## 2. วิธีการยื่นคำขออนุญาต

ประเภท	ผู้มีใบอนุญาตอยู่เดิม	ผู้สนใจจะยื่นคำขออนุญาตใหม่	ผู้ได้ยื่นคำขออนุญาตแล้ว
<b>พิโกไฟแนนซ์</b> (วงเงินไม่เกิน 50,000 บาท)	ประกอบธุรกิจต่อไปได้	<ul style="list-style-type: none"> <li>ยื่นคำขออนุญาต</li> <li>ยื่นเอกสารหลักฐานตามที่กำหนด (ต้องมีทุนจดทะเบียน 5 ล้านบาท หรือ 10 ล้านบาท แล้วแต่กรณี)</li> <li>ช่องทางการยื่นคำขออนุญาต ได้แก่                             <ol style="list-style-type: none"> <li>ส่งไปรษณีย์มายัง สศค.</li> <li>สำนักงานคลังจังหวัด</li> <li>ธนาคารออมสิน</li> <li>ธ.ก.ส.</li> </ol> </li> </ul>	กรณีผู้ได้ยื่นคำขออนุญาตแล้ว (คำขออนุญาตอยู่ระหว่างการพิจารณา) มีความประสงค์จะเปลี่ยนประเภทหนังสืออนุญาตเป็นประเภทพิโกพลัส
<b>พิโกพลัส</b> (วงเงินไม่เกิน 100,000 บาท)	<ul style="list-style-type: none"> <li>เพิ่มทุนจดทะเบียน</li> <li>ยื่นคำขออนุญาตใหม่</li> <li>เพิ่มเติมหลักฐานการเพิ่มทุนเป็น 10 ล้านบาท</li> <li>รอกการพิจารณาอนุญาต</li> </ul>		<ul style="list-style-type: none"> <li>ปรับปรุงแบบคำขออนุญาตมาใหม่</li> <li>เพิ่มทุนจดทะเบียนเป็น 10 ล้านบาท</li> <li>นำส่งเอกสารหลักฐานเพิ่มเติม</li> <li>รอกการพิจารณาอนุญาต</li> </ul>



หมายเหตุ : \* สินเชื่อแบบมีหลักประกัน (การจำนองที่ดิน บุคคลค้ำประกัน และหลักประกันทางธุรกิจ) ปรับลดอัตราดอกเบี้ยจาก 36% เป็น 33% บังคับใช้ตั้งแต่วันที่ 1 ตุลาคม 2564 เป็นต้นมา

## หลักประกัน

## ที่ตั้ง

## วงเงินสินเชื่อและ อัตราดอกเบี้ย

## ใบแจ้งหนี้และ ใบเสร็จ

## การรับชำระหนี้

### มีหลักประกัน

- การจำนองที่ดิน
- บุคคลค้ำประกัน
- หลักประกันทางธุรกิจ

### ไม่มีหลักประกัน

- การวางโฉนดที่ดิน
- การวางสมุดคู่มือจดทะเบียนรถ  
เพื่อเป็นการประกันการชำระหนี้
- Clean Loan

หลักประกัน

ที่ตั้ง

วงเงินสินเชื่อและ  
อัตราดอกเบี้ยใบแจ้งหนี้และ  
ใบเสร็จ

การรับชำระหนี้

### ผู้ประกอบการ

- ให้บริการได้เฉพาะในจังหวัดที่ได้รับอนุญาตจากรัฐมนตรีว่าการกระทรวงการคลัง
- สาขาที่ให้บริการสินเชื่อพิโกไฟแนนซ์ตั้งอยู่ในจังหวัดเดียวกับสำนักงานใหญ่

### ผู้กู้

- ผู้กู้ต้องมีภูมิลำเนาหรือถิ่นที่อยู่ในจังหวัดที่สำนักงานใหญ่ของผู้ประกอบการตั้งอยู่



หลักประกัน

ที่ตั้ง

วงเงินสินเชื่อและ  
อัตราดอกเบี้ยใบแจ้งหนี้และ  
ใบเสร็จ

การรับชำระหนี้

### ประเภทพีโกไฟแนนซ์

- วงเงินสินเชื่อไม่เกิน 50,000 บาท/ราย (มีหลายสัญญาได้ แต่รวมกันไม่เกิน 50,000 บาท)
- ดอกเบี้ย อัตรากำไรจากการให้สินเชื่อ ดอกเบี้ยผิคนัดชำระ ค่าปรับ ค่าบริการ และค่าธรรมเนียมอื่นใด
  - สินเชื่อแบบมีหลักประกัน (บุคคลค้ำประกัน การจำนองที่ดิน และหลักประกันทางธุรกิจ)  
เรียกดอกเบี้ยได้ไม่เกิน **33% ต่อปี** (ลดต้นลดดอก)
  - สินเชื่อแบบไม่มีหลักประกัน (การวางโฉนดที่ดิน การวางสมุดคู่มือจดทะเบียนรถ และ Clean Loan)  
เรียกดอกเบี้ยได้ไม่เกิน **36% ต่อปี** (ลดต้นลดดอก)

หลักประกัน

ที่ตั้ง

วงเงินสินเชื่อและ  
อัตราดอกเบี้ยใบแจ้งหนี้และ  
ใบเสร็จ

การรับชำระหนี้

## ประเภทพีโกพลัส

ทำสัญญาแยกจากกัน

- วงเงินสินเชื่อไม่เกิน 100,000 บาท/ราย (มีหลายสัญญาได้ แต่รวมกันไม่เกิน 100,000 บาท)
- ดอกเบี้ย อัตรากำไรจากการให้สินเชื่อ ดอกเบี้ยผิมนัดชำระ ค่าปรับ ค่าบริการ และค่าธรรมเนียมอื่นใด
  - วงเงินสินเชื่อส่วนที่ไม่เกิน 50,000 บาท
    - สินเชื่อแบบมีหลักประกัน (บุคคลค้ำประกัน การจำนองที่ดิน และหลักประกันทางธุรกิจ)  
เรียกดอกเบี้ยได้ไม่เกิน 33% ต่อปี (ลดต้นลดดอก)
    - สินเชื่อแบบไม่มีหลักประกัน (การวางโฉนดที่ดิน การวางสมุดคู่มือจดทะเบียนรถ และ Clean Loan)  
เรียกดอกเบี้ยได้ไม่เกิน 36% ต่อปี (ลดต้นลดดอก)
  - วงเงินสินเชื่อส่วนที่เกินกว่า 50,000 บาท เรียกดอกเบี้ยได้ไม่เกิน 28% ต่อปี (ลดต้นลดดอก)



หลักประกัน

ที่ตั้ง

วงเงินสินเชื่อและ  
อัตราดอกเบี้ย

ใบแจ้งหนี้และ  
ใบเสร็จ

การรับชำระหนี้

## ใบแจ้งหนี้

- จัดทำและส่งใบแจ้งหนี้ของ**ทุกสัญญา**ให้แก่ผู้กู้ (ลูกหนี้) **ล่วงหน้า** ตามช่องทางที่ตกลงกัน
- มีรายละเอียดอย่างน้อยตามที่ สศค. กำหนด

1. แสดงยอดหนี้ในส่วนที่ต้องชำระ ส่วนที่ค้างชำระ และยังไม่ถึงกำหนดชำระ
2. แสดงแยกเป็นเงินต้น ดอกเบี้ยหรืออัตรากำไรจากการให้สินเชื่อ ดอกเบี้ยผิดนัดชำระ ค่าปรับ ค่าบริการ ค่าธรรมเนียมอื่นใด และค่าใช้จ่ายตามที่ได้จ่ายไปจริงและพอสมควรแก่เหตุ

หลักประกัน

ที่ตั้ง

วงเงินสินเชื่อและ  
อัตราดอกเบี้ยใบแจ้งหนี้และ  
ใบเสร็จ

การรับชำระหนี้

### ใบเสร็จรับเงิน

- จัดทำใบเสร็จทุกครั้งที่มีการรับชำระหนี้ และจัดส่งให้ผู้กู้ (ลูกหนี้) เก็บไว้เป็นหลักฐาน
- มีรายละเอียดอย่างน้อยตามที่ สศค. กำหนด

1. ชื่อ สถานที่อยู่ หรือที่ทำการของผู้รับเงิน
2. วัน เดือน ปี ที่รับเงิน
3. จำนวนเงินที่รับชำระในงวดนั้น จำแนกเป็นรายการเงินต้น ดอกเบี้ย อัตราค่าใดจากการให้สินเชื่อ ดอกเบี้ยผิดนัดชำระ ค่าปรับ ค่าบริการ ค่าธรรมเนียม และค่าใช้จ่ายที่ได้จ่ายไปจริงและพอสมควรแก่เหตุที่ชำระในงวดนั้น ๆ และยอดรับชำระรวมโดยแสดงในรูปตัวเลขและตัวอักษร
4. จำนวนเงินต้น ดอกเบี้ยหรืออัตราค่าใดจากการให้สินเชื่อค้างชำระ และดอกเบี้ยผิดนัดชำระ
5. ยอดรวมของเงินที่ค้างชำระ
6. ลายมือชื่อของผู้รับเงิน

หลักประกัน

ที่ตั้ง

วงเงินสินเชื่อและ  
อัตราดอกเบี้ยใบแจ้งหนี้และ  
ใบเสร็จ

การรับชำระหนี้

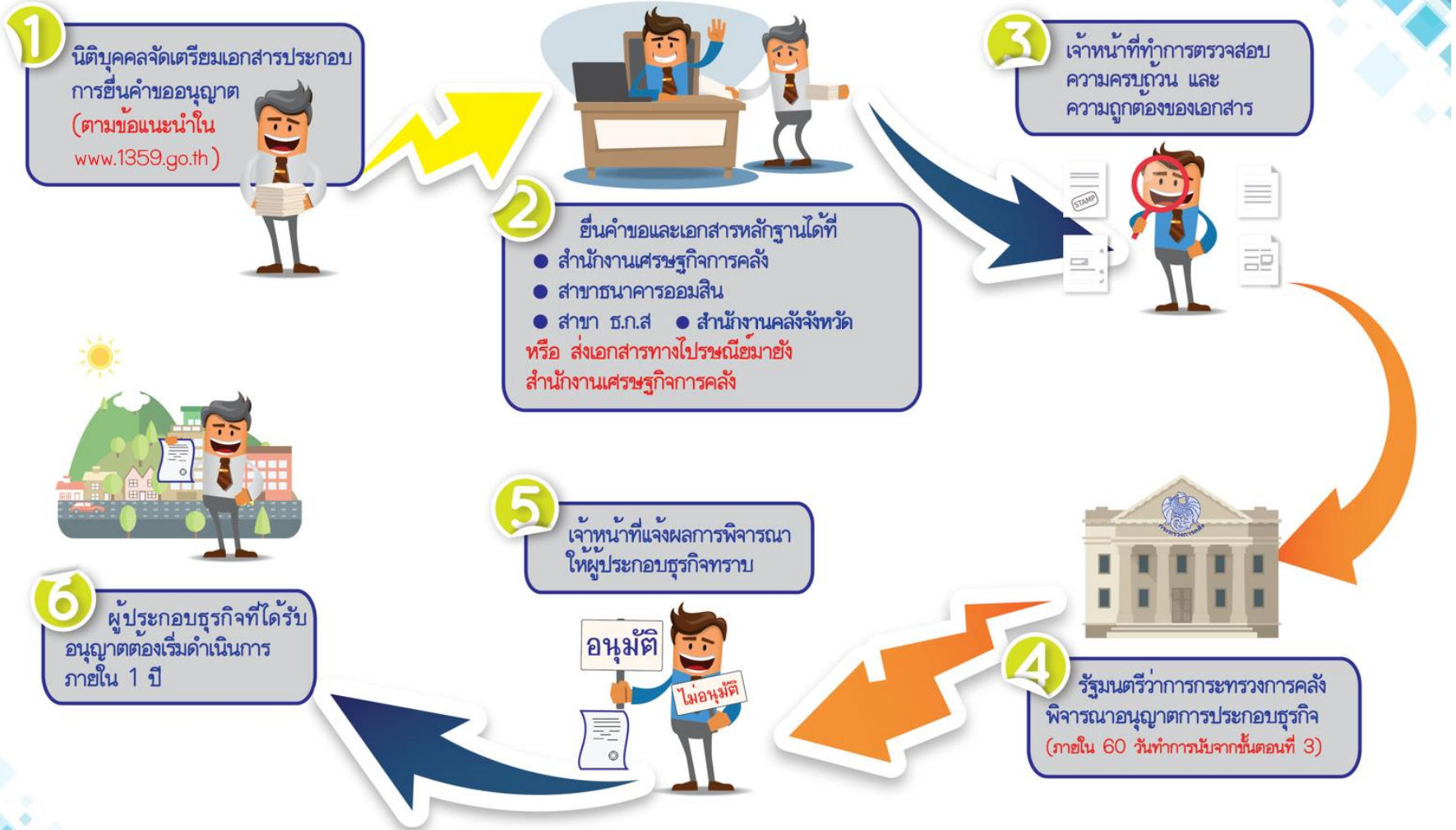
## ประเภทพีโกพลัส

หากลูกค้า ผู้กู้ มีการทำสัญญามากกว่า 1 สัญญา จะต้องให้สิทธิลูกค้า ผู้กู้ ในการชำระหนี้เงินกู้สัญญาใดก่อนก็ได้ ทั้งนี้ หากลูกค้าไม่แสดงเจตนาในการชำระหนี้เงินกู้สัญญาใดก่อนให้ผู้ประกอบธุรกิจนำเงินที่ได้รับไปชำระหนี้สัญญาฉบับที่เรียกเก็บดอกเบี้ยอัตราสูงกว่าก่อนตามลำดับ



# ขั้นตอนการยื่นคำขออนุญาต ประกอบธุรกิจสินเชื่อฟิโกไฟแนนซ์

# ขั้นตอนการยื่นคำขออนุญาต ประกอบธุรกิจสินเชื่อพีโกไฟแนนซ์



สอบถามข้อมูลเพิ่มเติม โทรสายด่วน 1359

กองนโยบายพัฒนาระบบการเงินภาคประชาชน สำนักงานเศรษฐกิจการคลัง ที่อยู่ : เลขที่ 73 อาคารธุรกิจบัณฑิต ชั้น 4 ถนนพระราม 6 แขวงพญาไท เขตพญาไท กรุงเทพฯ 10400

# ช่องทางอิเล็กทรอนิกส์สำหรับ ติดต่อ สินเชื่อพีโกไฟแนนซ์

กองนโยบายพัฒนาระบบการเก็บ  
ภาคประชาชน  
สำนักงานเศรษฐกิจการคลัง  
กระทรวงการคลัง

ประกาศสำนักงานเศรษฐกิจการคลัง  
เรื่อง ช่องทางอิเล็กทรอนิกส์สำหรับติดต่อ  
สำนักงานเศรษฐกิจการคลัง พ.ศ. 2566

ผู้ยื่นคำขออนุญาตหรือผู้ประกอบการธุรกิจสินเชื่อรายย่อย  
ระดับจังหวัดภายใต้การกำกับ (สินเชื่อพีโกไฟแนนซ์)  
ที่ประสงค์จะนำส่งเอกสาร ถึงสำนักงานเศรษฐกิจการคลัง  
หรือผู้อำนวยการสำนักงานเศรษฐกิจการคลัง  
ผ่านช่องทางอิเล็กทรอนิกส์ สามารถส่งมาได้ที่

[saraban@fpo.go.th](mailto:saraban@fpo.go.th)

หากมีข้อสงสัยหรือต้องการติดต่อเจ้าหน้าที่  
สอบถามเพิ่มเติมได้ที่ [pico.fidp@fpo.go.th](mailto:pico.fidp@fpo.go.th)  
(ช่องทางเดียวเท่านั้น)







# ขั้นตอนการจัดทำแผนการดำเนินธุรกิจ สินเชื่อพีโกไฟแนนซ์ Online

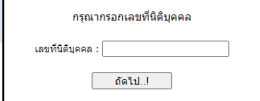
# ขั้นตอนการจัดทำแผนการดำเนินธุรกิจสินเชื่อพีโกไฟแนนซ์ Online

**1** ผู้ยื่นคำขออนุญาตประกอบธุรกิจสินเชื่อพีโกไฟแนนซ์ **เข้าใช้งานระบบการจัดทำแผนการดำเนินธุรกิจสินเชื่อพีโกไฟแนนซ์** ผ่านเว็บไซต์ได้ 2 ช่องทาง ดังนี้

1. เข้าใช้งานโดยตรงผ่านเว็บไซต์ <http://164.115.61.50/picoBp/> หรือ
2. เข้าเว็บไซต์ [www.1359.go.th/picodoc/](http://www.1359.go.th/picodoc/)  
คลิกเลือกรายการ “แผนการดำเนินธุรกิจสินเชื่อพีโกไฟแนนซ์ Online”

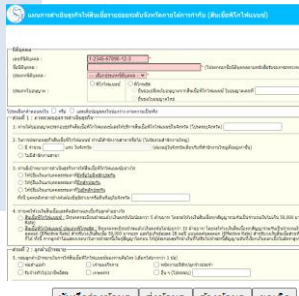



**2** กรอกเลขนิติบุคคลของผู้ยื่นคำขออนุญาตประกอบธุรกิจสินเชื่อพีโกไฟแนนซ์ จำนวน 13 หลักให้ถูกต้อง และกด “ถัดไป” เพื่อไปหน้าถัดไป





**3** กรอกรายละเอียดแผนการดำเนินธุรกิจสินเชื่อพีโกไฟแนนซ์ ให้ครบถ้วนถูกต้อง

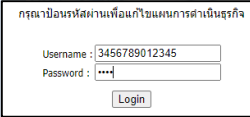

ขอให้ท่านกด “บันทึกร่างข้อมูล” ในระหว่างการจัดทำข้อมูลในแต่ละส่วนเพื่อบันทึกข้อมูล และเมื่อจัดทำข้อมูลครบถ้วนแล้ว กด “ส่งข้อมูล” เพื่อส่งข้อมูลให้ สศค.



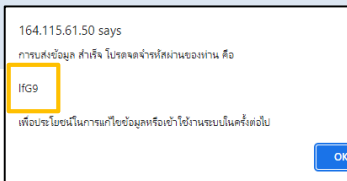
**5** ท่านสามารถพิมพ์แผนการดำเนินธุรกิจสินเชื่อพีโกไฟแนนซ์ได้ โดยการเข้าใช้งานระบบอีกครั้ง

1. ขอให้กรอกเลขนิติบุคคล 13 หลัก และกด “ถัดไป”
2. ระบบจะแสดงช่อง “Username” และ “Password” ขอให้กรอกรหัสผ่านที่ได้รับมาดังกล่าวตามข้อ 4 และกด “Login”

- เมื่อเข้าใช้งานในระบบแล้ว ท่านสามารถดำเนินการแก้ไขข้อมูล โดยกด “” หรือพิมพ์แบบฟอร์มแผนการดำเนินธุรกิจสินเชื่อพีโกไฟแนนซ์ โดยกด “” เพื่อนำเอกสารดังกล่าวพร้อมทั้งคำขออนุญาต และเอกสารประกอบการพิจารณาตามที่กำหนดให้ สศค. เพื่อพิจารณาคำขอเป็นลำดับถัดไป

**4** เมื่อกด “ส่งข้อมูล” ตามข้อ 3 ข้างต้นแล้ว ท่านจะได้รับ “รหัสผ่าน” สำหรับเข้าใช้งานระบบในครั้งถัดไป เพื่อให้ท่านสามารถดำเนินการแก้ไขข้อมูล และ/หรือพิมพ์แบบฟอร์มแผนการดำเนินธุรกิจสินเชื่อพีโกไฟแนนซ์ที่ท่านได้นำส่งข้อมูลให้ สศค. ในระบบ ทั้งนี้ ขอให้ท่านจดบันทึกและเก็บรักษารหัสผ่านดังกล่าวไว้เสมอ







# การจัดทำรายงานการให้สินเชื่อพิโกไฟแนนซ์ (ตามแบบรายงานใหม่)

## การจัดทำบัญชีและรายงาน

1. จัดทำรายงานตามแบบรายงานสินเชื่อ (รายเดือน) และส่งมายังสำนักงานเศรษฐกิจการคลัง ภายใน 30 วัน นับจากวันสิ้นเดือน เช่น สินเชื่อที่เกิดในเดือนพฤษภาคม (การให้สินเชื่อระหว่าง 1-31 พ.ค.) ต้องจัดส่งแบบรายงานสินเชื่อของรอบเดือนพฤษภาคม มายังสำนักงานเศรษฐกิจการคลังภายในวันที่ 30 มิถุนายน เป็นต้น
2. จัดส่งรายงานงบการเงินสำหรับรอบปีบัญชีที่ล่วงมาแล้วมายังสำนักงานเศรษฐกิจการคลัง ภายใน 150 วัน นับตั้งแต่วันที่วันสิ้นปีบัญชี

# การจัดทำรายงาน

## ตาราง 1 และ 2 : ยึดตามบัญชีลูกหนี้ (สัญญา)

แบบรายงานการให้สินเชื่อรายย่อยระดับจังหวัดภายใต้การกำกับ (พีโกไฟแนนซ์)<sup>๖</sup>

1 ชื่อผู้ประกอบการ ..... ระบุชื่อนิติบุคคล และรอบเดือนที่จัดทำรายงาน  
สำหรับสิ้นสุดในรอบเดือน ..... พ.ศ. ....

ตารางที่ ๑ : ตารางบัญชีลูกหนี้ (สินเชื่อที่มีหลักประกัน)  
อัตราดอกเบี้ยหรืออัตราค่าไถ่จากการให้สินเชื่อที่เรียกเก็บจากลูกหนี้ ทั้งหมด ..... อัตรา ได้แก่ ๒. ระบุจำนวน และอัตราดอกเบี้ยที่เรียกเก็บ เช่น 3 อัตรา ได้แก่ 26% 30% และ 33% เป็นต้น 3

วงเงินสินเชื่อของลูกหนี้ (บาท)	ข้อมูลสินเชื่อรวม		ข้อมูลสินเชื่อใหม่		ลูกหนี้ผิดชำระหนี้								การดัดหนี้สูญ	
	จำนวนบัญชี (บัญชี)	สินเชื่อคงค้าง (บาท)	จำนวนบัญชี (บัญชี)	สินเชื่อใหม่ (บาท)	เกิน ๑ เดือน ถึง ๓ เดือน		เกิน ๓ เดือน ถึง ๖ เดือน		เกิน ๖ เดือน ถึง ๑๒ เดือน		เกิน ๑๒ เดือน		จำนวนบัญชี (บัญชี)	สินเชื่อคงค้าง (บาท)
ไม่เกิน ๑๐,๐๐๐														
๑๐,๐๐๐.๐๑ - ๒๐,๐๐๐.๐๐														
๒๐,๐๐๐.๐๑ - ๓๐,๐๐๐.๐๐														
๓๐,๐๐๐.๐๑ - ๔๐,๐๐๐.๐๐														
๔๐,๐๐๐.๐๑ - ๕๐,๐๐๐.๐๐														
รวม														

ตารางที่ ๒ : ตารางบัญชีลูกหนี้ (สินเชื่อที่ไม่มีหลักประกัน)  
อัตราดอกเบี้ยหรืออัตราค่าไถ่จากการให้สินเชื่อที่เรียกเก็บจากลูกหนี้ ทั้งหมด ..... อัตรา ได้แก่ ๓ ระบุจำนวน และอัตราดอกเบี้ยที่เรียกเก็บ เช่น 3 อัตรา ได้แก่ 26% 30% และ 36% เป็นต้น 3

วงเงินสินเชื่อของลูกหนี้ (บาท)	ข้อมูลสินเชื่อรวม		ข้อมูลสินเชื่อใหม่		ลูกหนี้ผิดชำระหนี้								การดัดหนี้สูญ	
	จำนวนบัญชี (บัญชี)	สินเชื่อคงค้าง (บาท)	จำนวนบัญชี (บัญชี)	สินเชื่อใหม่ (บาท)	เกิน ๑ เดือน ถึง ๓ เดือน		เกิน ๓ เดือน ถึง ๖ เดือน		เกิน ๖ เดือน ถึง ๑๒ เดือน		เกิน ๑๒ เดือน		จำนวนบัญชี (บัญชี)	สินเชื่อคงค้าง (บาท)
ไม่เกิน ๑๐,๐๐๐														
๑๐,๐๐๐.๐๑ - ๒๐,๐๐๐.๐๐														
๒๐,๐๐๐.๐๑ - ๓๐,๐๐๐.๐๐														
๓๐,๐๐๐.๐๑ - ๔๐,๐๐๐.๐๐														
๔๐,๐๐๐.๐๑ - ๕๐,๐๐๐.๐๐														
รวม														

2 ตารางรายงานสำหรับสินเชื่อที่มีหลักประกัน เช่น จำนวนที่ดิน บุคคลค้ำประกัน เป็นต้น

ตารางรายงานสำหรับสินเชื่อที่ไม่มีหลักประกัน เช่น การวางโฉนดที่ดิน การวางสมุดค้ำมือจดทะเบียนรถ เป็นต้น

4 ข้อมูลสินเชื่อใหม่  
\*จำนวนบัญชี : จำนวนบัญชีลูกหนี้ (สัญญา) ที่อนุมัติเงินกู้ในเดือนนั้น  
\*สินเชื่อใหม่ : จำนวนเงินของสินเชื่ออนุมัติในเดือนนั้น (บันทึกเฉพาะเงินต้น ไม่รวมดอกเบี้ย)

5 ข้อมูลสินเชื่อรวม (บันทึกเฉพาะเงินต้น ไม่รวมดอกเบี้ย)  
\*จำนวนบัญชี : (จำนวนบัญชีลูกหนี้ของงวดก่อน + จำนวนบัญชีลูกหนี้งวดปัจจุบัน)  
- จำนวนบัญชีลูกหนี้ที่ปิดบัญชีในงวด  
\*สินเชื่อคงค้าง : (สินเชื่อคงค้างจากงวดก่อน + สินเชื่ออนุมัติงวดปัจจุบัน)  
- สินเชื่อที่ได้รับชำระในงวดปัจจุบัน

ผู้รับรอง .....  
(.....)  
ตำแหน่ง ..... ผู้มีอำนาจในการจัดการลงนาม พร้อมประทับตรานิติบุคคล  
วันที่ ..... ระบุวันที่จัดทำข้อมูล

6 ลูกหนี้ผิดนัดชำระหนี้ (บันทึกเฉพาะเงินต้น ไม่รวมดอกเบี้ย)  
กรณีลูกหนี้ไม่ชำระเงินต้นและดอกเบี้ยตามระยะเวลาที่กำหนดติดต่อกัน  
\*จำนวนบัญชี : จำนวนบัญชีลูกหนี้ที่ผิดนัดชำระ  
\*สินเชื่อคงค้าง : เงินต้นคงค้าง (ทั้งก่อนของลูกหนี้ที่ผิดนัดชำระ)

## ตาราง 3 : แบ่งตามหลักประกัน

ตาราง ๓ : ตารางบัญชีสินเชื่อกำหนดตามประเภทของหลักประกันหรือทรัพย์สินที่ใช้เป็นประกัน

หลักประกัน/ ทรัพย์สินที่ใช้เป็นประกัน	ข้อมูลสินเชื่อกรวม		ข้อมูลสินเชื่อใหม่		ลูกหนี้ผิดชำระหนี้								การตัดหนี้สูญ		
	จำนวนบัญชี (บัญชี)	สินเชื่อคงค้าง (บาท)	จำนวนบัญชี (บัญชี)	สินเชื่อใหม่ (บาท)	เกิน ๑ เดือน ถึง ๓ เดือน		เกิน ๓ เดือน ถึง ๖ เดือน		เกิน ๖ เดือน ถึง ๑๒ เดือน		เกิน ๑๒ เดือน		จำนวนบัญชี (บัญชี)	สินเชื่อคงค้าง (บาท)	
					จำนวนบัญชี (บัญชี)	สินเชื่อคงค้าง (บาท)	จำนวนบัญชี (บัญชี)	สินเชื่อคงค้าง (บาท)	จำนวนบัญชี (บัญชี)	สินเชื่อคงค้าง (บาท)	จำนวนบัญชี (บัญชี)	สินเชื่อคงค้าง (บาท)			
๑. หลักประกัน															
๑.๑ บุคคลค้ำประกัน															
๑.๒ ที่ดิน (จดทะเบียนจำนอง)															
๑.๓ หลักประกันทางธุรกิจ															
๒. ทรัพย์สินที่ใช้เป็นประกัน															
๒.๑ ที่ดิน															
๒.๒ สมุดคู่มือจดทะเบียนรถยนต์															
๒.๓ สมุดคู่มือจดทะเบียนรถเพื่อการเกษตร															
๒.๔ สมุดคู่มือจดทะเบียนรถจักรยานยนต์															
๒.๕ สมุดคู่มือจดทะเบียนรถอื่น ๆ															

**ส่วนที่ 7** สัญญาที่มีหลักประกัน โดยที่ดินในข้อ 1.2 หมายถึง ที่ดินที่มีการจดทะเบียนจำนองกับกรมที่ดิน

**ส่วนที่ 8** สัญญาที่ไม่มีหลักประกัน แต่มีทรัพย์สินเป็นประกัน โดยที่ดินในข้อ 2.1 หมายถึง การวางโฉนดที่ดินเป็นประกันแต่ไม่ได้มีการจดทะเบียนจำนองกับกรมที่ดิน

**ส่วนที่ 9** ระบุจำนวนบัญชีลูกหนี้และจำนวนเงินของสินเชื่อคงค้าง (เฉพาะเงินต้นคงค้าง ไม่รวมดอกเบี้ย)

**ส่วนที่ 10** ระบุจำนวนบัญชีลูกหนี้และจำนวนเงินของสินเชื่อที่อนุมัติใหม่ในเดือนนั้น (เฉพาะเงินต้น ไม่รวมดอกเบี้ย)

**ส่วนที่ 11** ระบุจำนวนบัญชีลูกหนี้และเงินต้นคงค้าง (ทั้งก่อน) ของลูกหนี้ที่ผิดนัดชำระ

**ส่วนที่ 12** ระบุจำนวนบัญชีลูกหนี้และเงินต้นคงค้างเมื่อมีการตัดหนี้สูญ ทั้งนี้ เมื่อตัดหนี้สูญแล้วจะต้องลบบัญชีนั้นออกจากข้อมูลสินเชื่อกรวม (ส่วนที่ 9) และลูกหนี้ผิดนัดชำระ (ส่วนที่ 11)

## ตาราง 4 : แบ่งตามตัวลูกหนี้ (บุคคล)

### ประเภทพีโกไฟแนนซ์

ตารางที่ ๔ : ตารางบัญชีลูกหนี้

วงเงินสินเชื่อของลูกหนี้ (บาท)	ข้อมูลสินเชื่ออนุมัติสะสม		ข้อมูลสินเชื่อคงค้าง		ข้อมูลสินเชื่อใหม่ <sup>๓๔/</sup>	
	จำนวนลูกหนี้ <sup>๓๐/</sup> (ราย)	สินเชื่ออนุมัติสะสม <sup>๓๑/</sup> (บาท)	จำนวนลูกหนี้ <sup>๓๒/</sup> (ราย)	สินเชื่อคงค้าง <sup>๓๓/</sup> (บาท)	จำนวนลูกหนี้ (ราย)	สินเชื่อใหม่ (บาท)
ต่ำกว่า ๑๐,๐๐๐						
๑๐,๐๐๐.๐๑ - ๒๐,๐๐๐.๐๐		13		14		15
๒๐,๐๐๐.๐๑ - ๓๐,๐๐๐.๐๐						
๓๐,๐๐๐.๐๑ - ๔๐,๐๐๐.๐๐						
๔๐,๐๐๐.๐๑ - ๕๐,๐๐๐.๐๐						
มากกว่า ๕๐,๐๐๐ <sup>๓๕/</sup>						
รวม						

ยึดตามตัวลูกหนี้ (บุคคล)  
เลขประจำตัวประชาชน  
เดียวกันนับเป็น 1 ราย

**ส่วนที่ 13** ระบุจำนวนลูกหนี้และยอดสะสมของสินเชื่อที่อนุมัติให้ของลูกหนี้ (เฉพาะเงินต้น ไม่รวมดอกเบี้ย)  
หากยอดสินเชื่อสะสมรวมเกิน 50,000 บาท ให้ลงในช่วงมากกว่า 50,000 บาท

**ส่วนที่ 14** ระบุจำนวนลูกหนี้และจำนวนเงินของสินเชื่อคงค้าง (เฉพาะเงินต้น ไม่รวมดอกเบี้ย)

**ส่วนที่ 15** ระบุจำนวนลูกหนี้และจำนวนเงินของสินเชื่อที่อนุมัติใหม่ในเดือนนั้น (เฉพาะเงินต้น ไม่รวมดอกเบี้ย)

## ตาราง 4 : แบ่งตามตัวลูกหนี้ (บุคคล)

### ประเภทพิโกพลัส

ตารางที่ ๔ : ตารางบัญชีลูกหนี้

วงเงินสินเชื่อของลูกหนี้ (บาท)	ข้อมูลสินเชื่ออนุมัติสะสม		ข้อมูลสินเชื่อคงค้าง		ข้อมูลสินเชื่อใหม่ <sup>๑๔/</sup>	
	จำนวนลูกหนี้ <sup>๑๓/</sup> (ราย)	สินเชื่ออนุมัติสะสม <sup>๑๓/</sup> (บาท)	จำนวนลูกหนี้ <sup>๑๔/</sup> (ราย)	สินเชื่อคงค้าง <sup>๑๔/</sup> (บาท)	จำนวนลูกหนี้ <sup>๑๕/</sup> (ราย)	สินเชื่อใหม่ <sup>๑๕/</sup> (บาท)
ไม่เกิน ๑๐,๐๐๐						
๑๐,๐๐๐.๐๑ - ๒๐,๐๐๐.๐๐						
๒๐,๐๐๐.๐๑ - ๓๐,๐๐๐.๐๐						
๓๐,๐๐๐.๐๑ - ๔๐,๐๐๐.๐๐						
๔๐,๐๐๐.๐๑ - ๕๐,๐๐๐.๐๐		13		14		15
๕๐,๐๐๐.๐๑ - ๖๐,๐๐๐.๐๐						
๖๐,๐๐๐.๐๑ - ๗๐,๐๐๐.๐๐						
๗๐,๐๐๐.๐๑ - ๘๐,๐๐๐.๐๐						
๘๐,๐๐๐.๐๑ - ๙๐,๐๐๐.๐๐						
๙๐,๐๐๐.๐๑ - ๑๐๐,๐๐๐.๐๐						
มากกว่า ๑๐๐,๐๐๐						
รวม						

ยึดตามตัวลูกหนี้ (บุคคล)  
เลขประจำตัวประชาชน  
เดียวกันนับเป็น 1 ราย

**ส่วนที่ 13** ระบุจำนวนลูกหนี้และยอดสะสมของสินเชื่อที่อนุมัติให้ของลูกหนี้ (เฉพาะเงินต้น ไม่รวมดอกเบี้ย)

หากยอดสินเชื่อสะสมรวมเกิน 100,000 บาท ให้ลงในช่องมากกว่า 100,000 บาท

**ส่วนที่ 14** ระบุจำนวนลูกหนี้และจำนวนเงินของสินเชื่อคงค้าง (เฉพาะเงินต้น ไม่รวมดอกเบี้ย)

**ส่วนที่ 15** ระบุจำนวนลูกหนี้และจำนวนเงินของสินเชื่อที่อนุมัติใหม่ในเดือนนั้น (เฉพาะเงินต้น ไม่รวมดอกเบี้ย)

# ตัวอย่างการบันทึกข้อมูลสินเชื่อ (1-31 พ.ค.)

วันที่ 1 นาย A กู้เงิน 1 สัญญา 10,000 บาท

เป็นสัญญาที่มีบุคคลค้ำประกัน

วันที่ 15 นาย A เอาเงินมาชำระคืน 10,000 บาท

วันที่ 20 นาย A กู้เงิน 1 สัญญา 50,000 บาท

- จำนองที่ดินเป็นหลักประกัน

- ยังไม่มีการชำระเงินคืนในเดือนนี้

วันที่ 1 นาย B กู้เงิน 2 สัญญา ได้แก่

(1) 20,000 บาท จำนำทะเบียนรถยนต์

(2) 30,000 บาท จำนำทะเบียนรถยนต์

วันที่ 31 นาย B มาชำระเงินต้นคืนสัญญาละ

1,000 บาท

ตาราง 1 : ตารางบัญชีลูกหนี้ (สินเชื่อที่มีหลักประกัน)

วงเงินสินเชื่อของลูกค้า (บาท)	ข้อมูลสินเชื่อบริการ		ข้อมูลสินเชื่อใหม่	
	จำนวนบัญชี (บัญชี)	สินเชื่อคงค้าง (บาท)	จำนวนบัญชี (บัญชี)	สินเชื่อใหม่ (บาท)
ไม่เกิน ๓๐,๐๐๐	-	-	1	10,000
๓๐,๐๐๐.๐๑ - ๒๐,๐๐๐.๐๐	1	19,000	1	20,000
๒๐,๐๐๐.๐๑ - ๓๐,๐๐๐.๐๐	1	29,000	1	30,000
๓๐,๐๐๐.๐๑ - ๕๐,๐๐๐.๐๐	-	-	-	-
๕๐,๐๐๐.๐๑ - ๕๐,๐๐๐.๐๐	1	50,000	1	50,000
<b>รวม</b>	<b>3</b>	<b>98,000</b>	<b>4</b>	<b>110,000</b>

นาย B

ชำระคืนสัญญาละ  
1,000 บาท

ปิดสัญญา

นาย A

ยังไม่ชำระเงิน

# ตัวอย่างการบันทึกข้อมูลสินเชื่อ (1-31 พ.ค.) (ต่อ)

วันที่ 1 นาย A กู้เงิน 1 สัญญา 10,000 บาท  
เป็นสัญญาที่มีบุคคลค้ำประกัน

วันที่ 15 นาย A เอาเงินมาชำระคืน 10,000 บาท

วันที่ 20 นาย A กู้เงิน 1 สัญญา 50,000 บาท

- จำนวนที่ดินเป็นหลักประกัน
- ยังไม่มีการชำระเงินคืนในเดือนนี้

วันที่ 1 นาย B กู้เงิน 2 สัญญา ได้แก่

- (1) 20,000 จำนำทะเบียนรถยนต์
- (2) 30,000 จำนำทะเบียนรถยนต์

วันที่ 31 นาย B มาชำระเงินต้นคืนสัญญาละ 1,000 บาท

**ตาราง 3 :** ตารางบัญชีสินเชื่อจำแนกตามประเภทของหลักประกันหรือทรัพย์สินที่ใช้เป็นประกัน

หลักประกัน/ ทรัพย์สินที่ใช้เป็นประกัน	ข้อมูลสินเชื่อรวม		ข้อมูลสินเชื่อใหม่	
	จำนวนบัญชี (บัญชี)	สินเชื่อคงค้าง <sup>๑</sup> (บาท)	จำนวนบัญชี (บัญชี)	สินเชื่อใหม่ (บาท)
<b>๑. หลักประกัน</b>				
๑.๑ บุคคลค้ำประกัน	-	-	1	10,000
๑.๒ ที่ดิน (จดทะเบียนจำนอง)	1	50,000	1	50,000
๑.๓ หลักประกันทางธุรกิจ				
<b>๒. ทรัพย์สินที่ใช้เป็นประกัน<sup>๒</sup></b>				
๒.๑ ที่ดิน				
๒.๒ สมุดคู่มือจดทะเบียนรถยนต์	2	48,000	2	50,000

**ข้อมูลสินเชื่อ**  
ตาราง 3 = ตาราง 1+2

←

สินเชื่อใหม่รวม  
4 บัญชี 110,000 บาท  
สินเชื่อคงค้างรวม  
3 บัญชี 98,000 บาท



# ตัวอย่างการบันทึกข้อมูลสินเชื่อ (1-31 พ.ค.) (ต่อ)

3

10,000 บาท = นาย A กู้ 10,000 บาท (ปิดแล้ว)

ตาราง 4 : ตารางบัญชีลูกหนี้

วงเงินสินเชื่อของลูกหนี้ (บาท)	ข้อมูลสินเชื่ออนุมัติสะสม		ข้อมูลสินเชื่อคงค้าง		ข้อมูลสินเชื่อใหม่	
	จำนวนลูกหนี้ <sup>1</sup> (ราย)	สินเชื่ออนุมัติสะสม <sup>2</sup> (บาท)	จำนวนลูกหนี้ <sup>3</sup> (ราย)	สินเชื่อคงค้าง <sup>4</sup> (บาท)	จำนวนลูกหนี้ <sup>5</sup> (ราย)	สินเชื่อใหม่ (บาท)
ต่ำกว่า ๑๐,๐๐๐	-	-	3	-	1	10,000
๑๐,๐๐๐.๐๑ - ๒๐,๐๐๐.๐๐	-	-	-	-	-	-
๒๐,๐๐๐.๐๑ - ๓๐,๐๐๐.๐๐	-	-	-	-	-	-
๓๐,๐๐๐.๐๑ - ๔๐,๐๐๐.๐๐	-	-	-	-	-	-
๔๐,๐๐๐.๐๑ - ๕๐,๐๐๐.๐๐	2	50,000	4	98,000	2	100,000
มากกว่า ๕๐,๐๐๐	1	60,000				
รวม	2	110,000	2	98,000	3	110,000

4

สินเชื่อใหม่ 100,000 บาท = นาย A กู้ 50,000 บ. (สัญญาใหม่) + (นาย B กู้ 20,000 + 30,000 บ.)

สินเชื่อคงค้าง 98,000 บาท = นาย A 50,000 บ. (สัญญาใหม่) + (นาย B 19,000 + 29,000 บ.)

1

สินเชื่ออนุมัติสะสม  
60,000 บาท = สัญญาแรก 10,000 บาท (ปิดแล้ว)  
(นาย A) + สัญญาที่สอง 50,000 บาท

2

50,000 บาท = สัญญาแรก 20,000 บาท  
(นาย B) + สัญญาที่สอง 30,000 บาท

สอบถามเพิ่มเติม เรื่อง สินเชื่อพีโกไฟแนนซ์

สายด่วน 1359 กด 3 หรือ [www.1359.go.th/picodoc/](http://www.1359.go.th/picodoc/)

สำนักงานเศรษฐกิจการคลัง

